

## WEST SEATTLE HIGH-RISE BRIDGE(웨스트 시애틀 브리지) 및 COVID-19 대응

겨울이 지나고 2020년에 West Seattle과 Duwamish Valley 주변 이용자들의 이동 방식이 크게 바뀌었습니다. 앞으로 몇 년간 해당 지역을 오가는 이동객들은 계속해서 심해진 교통 체증의 영향을 받게 될 것입니다. 당국에서는 West Seattle Bridge의 우회 도로들이 모두 현재의 폭설 및 빙판길 노선에 해당한다는 것을 확인했습니다. 이 어려운 시기에 교량 이용객과 화물이 원활하게 이동할 수 있는 방법은 다음과 같습니다.

1. 우회 도로 이용 시 교통량 혼잡을 미리 계획하고 예상합니다.
2. 목적지에 도착하는 데 더 많은 시간을 할애합니다.
3. 도보나 자전거 이용, 버스 탑승 등 새로운 교통 수단을 시도합니다. 가능하면 나 홀로 운전은 지양합니다.
4. 동승자에게 인내심을 갖고 친절하게 대하며, 귀하가 이용할 수 있는 거리의 인근 주민들을 배려합니다.

또한 당국에서는 모든 COVID-19 선별 진료소가 겨울철 기후 계획에 포함되도록 하였습니다. 이에 추가 장소가 생기고 진료소 장소가 변경될 경우에도 유연하게 조정할 수 있도록 하였습니다!

## 안전 유지 - 꼭 필요한 경우가 아니면 운전 자제

SDOT는 King County Metro(킹 카운티 메트로)와 협력하여 버스 노선에서 최대한 눈과 빙판을 제거하고, 가능한 모든 방법을 이용하여 시민들이 버스로 시내를 이동할 수 있도록 최선을 다하고 있습니다.

부득이 운전해야 할 경우 각별히 주의하시고 모든 Street Closed(거리 폐쇄) 표지판을 준수해 주시기 바랍니다. 거리가 폐쇄되면 그 거리는 운전하기에 안전하지 않다는 의미입니다. 위험한 상황으로 보이지 않더라도 눈에 보이지 않는 빙판(black ice)이나 사고를 일으키는 지점이 있을 수 있습니다.

충분한 여유 시간을 가지고 서로를 배려해 조심해 주세요. 제설차를 추월하지 않도록 하고 보행자나 자전거 이용자를 각별히 주의해 주시기 바랍니다.

겨울철 날씨에 대비하여 체인이나 타이어 트랙션 장치를 자동차에 반드시 장착해야 합니다.

### 추가 정보

Seattle Department of Transportation(시애틀 교통국)  
[www.seattle.gov/transportation/winter-weather](http://www.seattle.gov/transportation/winter-weather)

### 일반 정보

<https://takewinterbystorm.org/king-county/>

2020-2021 년

# 겨울철 날씨



Seattle  
Department of  
Transportation

KOREAN

## 겨울철 폭풍 대비 계획

Seattle의 겨울철 기후는 폭우, 강풍, 빙판, 대설이 동반될 수 있습니다. Seattle Department of Transportation(SDOT, 시애틀 교통국)은 겨울철 폭풍이 임박하면 시민 여러분의 안전을 위해 폭풍 경로를 지속적으로 관찰합니다.

- SDOT에서는 National Weather Service(미국 기상청)와 실시간 Doppler radar(도플러 레이더) 피드에 직통으로 연결해 일년 내내, 하루 24시간 기상 예보를 따릅니다.
- University of Washington(워싱턴 대학교)에서 개발한 SNOWWATCH라는 예측 도구를 사용하여 지역마다 폭풍이 미칠 영향을 파악합니다. 이 정보는 현장 작업팀이 최우선적으로 필요한 위치를 결정하는 데 도움이 됩니다.
- 도시 교량에 위치한 지표면 센서와 컴퓨터 센서는 시기 적절하고 정확하게 공기 및 도로 표면 온도를 제공합니다.
- SDOT에서는 실시간 라이브 스트리밍 카메라를 사용하여 주요 거리의 실제 상황을 확인합니다. 당국의 웹사이트, [www.seattle.gov/travelers](http://www.seattle.gov/travelers)에서 카메라 뷰를 보실 수 있습니다.

## SDOT의 목표는 SEATTLE 내의 안전한 이동

- 강한 폭풍 동안 SDOT작업팀은 버스 운행과 긴급 서비스 이행을 위해 도시의 주요 거리에서 주 7일, 매일 24시간 제설 작업을 합니다
- 눈이 내리기 전에 작업팀은 빙판 형성 방지를 위해 주요 거리와 교량을 결빙 방지제로 사전 처리합니다.
- 눈이 내리기 시작하면 계속해서 도로 제설 작업을 하며, 눈이 지속적으로 내림에 따라 필요한 곳에 소금(염화나트륨)을 뿌립니다.
- Seattle에는 약 1200 차로 마일(1차로 마일-단일 주행 차로의 1마일)의 주요거리가 있습니다. 폭설이 잠시 그친 후, 이 모든 도로면을 치우는데 최대 12시간이 소요될 수 있습니다.
- Global Positioning System(GPS, 위성 위치 확인 시스템)은 제설기와 트럭의 위치를 추적합니다. 당국의 웹사이트 지도를 통해 제설 작업이 완료된 최신 거리 상황을 알려 드립니다:  
[www.seattle.gov/StormResponseMap](http://www.seattle.gov/StormResponseMap)

## 일년 내내 대설 상황 대비

여름 동안, SDOT에서는 직원들을 교육하고, 장비를 보정하며, 지역 기관 제휴사와 함께 협력합니다. 즉, 우리의 작업팀은 강풍, 폭우 또는 대설 및 빙판이 예상될 때 행동할 만반의 준비가 되어 있습니다. 작업팀은 쓰러진 나무와 가지부터 눈과 빙판에 이르기까지 도로에 쌓인 모든 것을 치우고 표지판과 신호등을 수리합니다. 또한 당국은 염화나트륨과 액상 결빙방지제가 비축되어 있도록 합니다.

## 눈길에서 자전거 타기

- SDOT는 눈이 올 때 시민들이 안전하게 자전거를 타고 이동할 수 있도록 노력합니다. 당국은 자전거 전용 도로에 제설 작업을 하고 정돈하는 전담 팀을 보유하고 있습니다..
- 자전거 도로를 치우는 데는 시간이 걸립니다. 효율성을 높이기 위해, 자전거 도로에 눈이 밀려 쌓이지 않도록 인접 차선의 제설 작업을 마친 후에 자전거 도로를 치우게 됩니다.
- 눈길에서 자전거를 타기로 한 경우, 반사되는 옷, 조명 및 헬멧으로 날씨에 대비하세요.
- 도로 상황이 수시로 바뀔 수 있으므로, 서행 주행하며 주의를 기울이세요. 차량 운전자가 정지하는 데 시간이 더 필요할 수 있으며 익숙하지 않은 도로 조건을 살피고 있을 수 있음을 잊지 마시기 바랍니다.

## 내 집 앞 보도 눈은 내가 직접 치우기

- 우리는 모두 이 상황에 함께 놓여 있으며, 모두에게 폭설 동안 내 집 앞이나 사업장 앞의 보도를 깨끗하게 유지할 책임이 있습니다.
- Seattle에는 2,400여 마일의 보도가 있으며 SDOT 작업팀이 동시에 모든 곳에 출동할 수는 없습니다. 시민들께서 각자 맡은 바 소임을 다해 주시면 당국에서는 개인 소유 건물 인근이 아닌 보도를 치우고 도시의 주요 거리를 깨끗하게 유지하는 데 집중할 수 있습니다.
- 본인의 집 또는 사업장 앞의 보도를 치우는 것은 법적 의무이자, 모든 시민, 특히 시각 장애인, 장애인 또는 이동이 어려운 분들이 폭설 동안 안전하게 이동할 수 있도록 마땅히 해야 할 일입니다.
- 폭설이 내리기 전에 이웃과 대화하여 지역 사회에서 도움이 필요한 분들을 확인해 보세요. 서로 도울 수 있도록 협력하고, 모든 시민이 안전하게 이동할 수 있도록 귀하의 구역 내 모든 보도를 깨끗하게 유지할 수 있는 계획을 세워보시기 바랍니다.

### 준비 방법:

- 폭설이 오기 전에 필요 물품을 미리 비축해 두세요. 제설용 삽, 제설용 소금(염화나트륨) 한 자루, 따뜻한 옷, 여분의 담요, 손전등, 구급 상자, 온 가족을 위한 3일분 식료품, 생수, 의약품이 필요합니다.
- 도로가 결빙되기 전에 암염(또는 다른 친환경 제품)을 뿌려 빙판길이 되는 것을 방지하세요.
- 눈이 내리기 시작하면 결빙되기 전에 12 시간마다 보도 위의 눈을 치우도록 합니다. 가능하면 서로를 배려하는 이웃이 되어, 귀하의 구역 내 빗물 배수관과 모퉁이 연석 경사로를 치우거나 필요한 이웃에게 도움의 손길을 주도록 합니다.

# 겨울 날씨에 관한 빠른 정보

겨울철 부상 낮추기



이웃 돕기:

- 보도 치우기
- 식료품, 생활용품



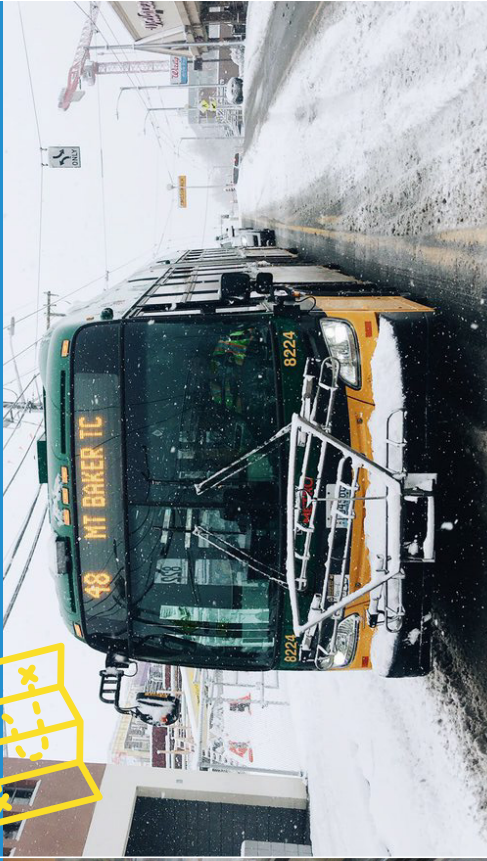
주요 도시의 얼음과 눈을 치우는 SDOT



보도로부터 낙엽, 눈, 빙판 등을 치우기



눈길 버스 경로 스케줄 알기  
해당 버스 타기



일기예보 듣기

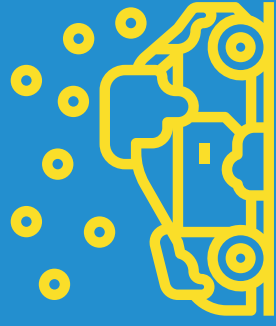


"거리 폐쇄" 표지판 준수하기



차량:

- 필요한 경우에만 눈길 주행하기
- 차량의 창문 깨끗이 하기
- 고품질 타이어 쓰기; 타이어 트래క్ష션 장치 준비하기
- 서행하기
- 차량들 사이 충분한 거리두기

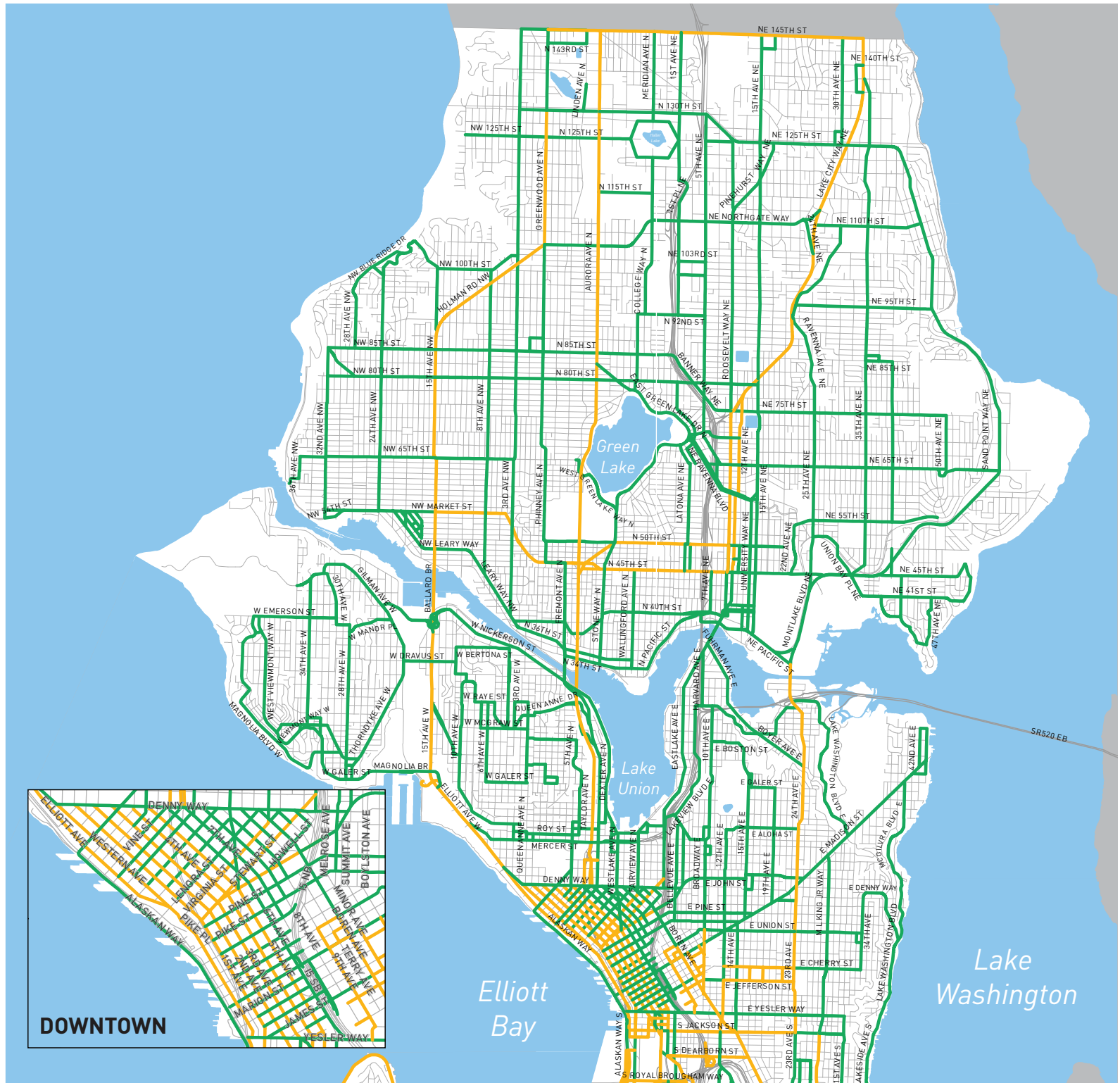


# 지도 범례 (기호 설명)

**골드**  
모든 주행 차로의 눈과  
빙판을 치운 상태

**에메랄드**  
각 방향당 하나의 주행  
차로의 눈과 빙판을 치  
운 상태

당국의 목표는 폭설이 잠시 멈  
춘 후 12시간 이내에 해당 도  
로를 치우는 것입니다.



## 제설 작업을 위한 도로 선택 방법

폭설 동안 SDOT는 병원, 학교, 응급 서비스, 대피소 및 주요 기업으로 가는 Seattle의 주요 1,200차로 마일의 도로 제설 작업을 우선 시행합니다.

작업팀이 동시에 모든 장소에 있을 수는 없으며, 많은 거리가 비좁아 안전한 제설 작업에 어려움이 있습니다. 언덕길의 제설 작업은 커다란 난관이며, 경우에 따라 제설차가 지나갈 때 자동차를 파손시키거나 눈 더미에 묻히게 할 수도 있습니다.

Washington State Department of Transportation(워싱턴주 교통국)은 주(state) 하이웨이와 프리웨이의 제설 작업을 도맡습니다. SDOT는 긴밀하게 협력하며 시민 여러분이 안전하게 이동할 수 있도록 적절한 계획이 있는지 확인합니다.

